

Schoolondersteuningsprofiel

Clusius College Purmerend

2018



Groen licht voor succes!

Clusius College Purmerend

Aletta Jacobslaan 1

1442 AG Purmerend

Zorgcoördinator: Anne Rutsen

Vastgesteld dd. 12 januari 2018

1. Inleiding

Passend onderwijs is de wijze waarop onderwijs aan leerlingen, die extra ondersteuning nodig hebben, wordt georganiseerd. Het gaat om zowel lichte als zware vormen van ondersteuning. Bijvoorbeeld extra begeleiding op school, aangepast lesmateriaal, hulpmiddelen of onderwijs op een speciale school.

Scholen brengen die ondersteuning in beeld in het 'schoolondersteuningsprofiel', een document waarin een beknopt overzicht wordt gegeven van alle vormen van ondersteuning die de school te bieden heeft en ondersteuning die zij op korte termijn nog denkt te gaan aanbieden, de ambities.

Onderscheiden worden de *basisondersteuning* en *extra ondersteuning*.

Basisondersteuning legt vast welke bekwaamheidseisen aan het personeel worden gesteld en wat de mogelijkheden van de school zijn om ondersteuning in te zetten. Het samenwerkingsverband geeft scholen ook de beschikking over ondersteuningsmiddelen waarmee zij extra ondersteuning op maat kunnen inzetten. Een school kan deze extra middelen gebruiken om de basisondersteuning verder te verbreden met expertise vanuit de school zelf of met expertise van buitenaf. De school kan er ook voor kiezen om de ondersteuningsmiddelen te gebruiken om een tijdelijke plaatsing op het speciaal onderwijs of het speciaal basisonderwijs in te kopen. Extra ondersteuning kan licht en kortdurend van aard zijn, maar ook zwaar en langdurig en plaatsvinden binnen of buiten de school.

Het schoolondersteuningsprofiel is als het ware een foto van de stand van zaken en bevat tevens de ambities van de school. Daardoor biedt het schoolondersteuningsprofiel de school en het samenwerkingsverband waarin de v(s)o-scholen samenwerken, de mogelijkheid om te beoordelen of binnen het voortgezet onderwijs voldoende ondersteuning wordt geboden aan leerlingen, die dat nodig hebben. Ook is het een document voor de school zelf: bieden wij voldoende ondersteuning en kunnen wij dit ook waarmaken? Maar vooral ook biedt het ouders de mogelijkheid om per school te beoordelen of het ondersteuningsniveau van een school past bij wat hun kind nodig heeft. Het schoolondersteuningsprofiel is een beknopt document: voor meer informatie kan worden gekeken in het schoolplan of het zorgplan van de school of op 'Vensters voor Verantwoording'. Deze laatste website is een project van de VO-raad waarbij allerlei cijfermatige informatie over scholen voor voortgezet onderwijs, afkomstig van de onderwijsinspectie en van de scholen zelf, verzameld en gevisualiseerd wordt in één systeem.

Het schoolondersteuningsprofiel is door de school opgesteld. De ondernemingsraad van de school heeft directie en team daarbij geadviseerd.

Alle in dit schoolondersteuningsprofiel genoemde websites en documenten zijn te bereiken via de website van de school.

2. Algemene informatie

In dit hoofdstuk worden de contactgegevens van de school en de kengetallen van de leerlingpopulatie weergegeven. Ook wordt kort weergegeven wat de school als haar opdracht ziet, vooral in het kader van passend onderwijs: de onderwijsvisie.

2.1 Contactgegevens

Naam	Clusius College Purmerend
Type school	Vmbo
Adres	Aletta Jacobslaan 1, 1442 AG Purmerend
Telefoon	0299 - 45 45 45
E-mail	purmerend@clusius.nl
Website	www.clusius.nl

2.2 Onderwijsvisie en visie op ondersteuning

Het Clusius College leidt op voor leven en werken in een groene wereld, doet dit met eigentijds, aantrekkelijk en kwalitatief hoogwaardig onderwijs. Het onderwijs onderscheidt zich door aandacht voor natuur, duurzaamheid, voeding en leefomgeving.

De school College biedt vanuit een professionele organisatie kwalitatief hoogwaardig onderwijs, waarin leerlingen en studenten worden uitgedaagd het beste uit zichzelf te halen en doet dit door de (leer)omstandigheden zo optimaal mogelijk te maken.

Het Clusius College komt bij medewerkers, leerlingen, ouders en bedrijfsleven als eerste in gedachte wanneer het gaat om goed onderwijs omdat het:

- een veilige, stimulerende leeromgeving biedt;
- een ieder uitdaagt het beste uit zichzelf te halen;
- samenwerkt met ouders, bedrijfsleven en andere betrokkenen in de regio;
- een professionele organisatie is met modern personeelsbeleid, en
- zich kenmerkt door transparantie, verantwoordelijkheid en kwaliteitsbewustzijn.

De kernwaarden van het Clusius College zijn betrokken, kwaliteit, professioneel en vertrouwen.

Onder kwalitatief hoogwaardig onderwijs verstaat het Clusius College onderwijs met een goed rendement en goede opbrengsten, onderwijs dat afgestemd is op de mogelijkheden en leerstijlen van leerlingen en studenten en dat voor leerlingen en studenten aantrekkelijk is.

In dit onderwijs worden leerlingen en studenten goed begeleid. Zij en hun ouders zijn, evenals vervolgopleidingen, stagebedrijven en (voor het mbo) het afnemend bedrijfsleven tevreden over het onderwijs en de faciliteiten.

Dit is ook onderwijs dat zich voortdurend ontwikkelt waarbij de beheersbaarheid niet uit het oog verloren mag worden.

Daarbij dient de school voor ouders transparant en toegankelijk te zijn en de leerlingen een veilige leeromgeving te bieden.

Onderwijs is al lang niet meer gebaseerd op louter kennisoverdracht. Het gaat om een mix van pedagogische, didactische en sociaal-emotionele begeleiding en ontwikkeling. Hoe meer de school er in slaagt om het onderwijs af te stemmen op de behoeften van de leerlingen, hoe groter het onderwijsrendement.

Ondersteuning

De leerlingenzorg op onze school heeft tot doel leerlingen optimaal te laten functioneren en een opleiding te bieden die recht doet aan hun intellectuele capaciteiten en fysieke mogelijkheden. Dit is volledig in lijn met het idee van passend onderwijs.

Niet elke leerling kan de opleiding zonder extra hulp en ondersteuning volgen. In het vmbo is de ondersteuning van leerlingen dan ook een belangrijke pijler van het onderwijs. Bij de aanmelding wordt daarom eerst gekeken welke (extra) ondersteuning voor een leerling nodig is om de opleiding met succes te kunnen doorlopen.

Vervolgens wordt aan de hand van deze inventarisatie beoordeeld of het Clusius College in staat is de hulpvraag van de leerling om te zetten in een handelingsplan en of de school over voldoende mogelijkheden en expertise beschikt om dit handelingsplan met succes uit te voeren. Indien nodig zal bij die afweging gebruik gemaakt worden van de ondersteuning van bijvoorbeeld de mogelijkheden die het samenwerkingsverband vo/vso biedt.

Ondersteuning is niet alleen gericht op het aanpakken van optredende problemen, maar richt zich ook op het voorkomen ervan. Op deze manier geeft de school ook op preventieve wijze gestalte aan de ondersteuning. De school richt zich bij de ondersteuning eveneens sterk op het voorkomen van vroegtijdig schoolverlaten.

2.3 Kengetallen leerlingpopulatie

Hieronder worden de belangrijkste kengetallen van de school weergegeven. Meer specifieke informatie is te vinden op Vensters voor Verantwoording.

	Aantal leerlingen	Aantal klassen	Leerlingen met dyslexieverklaring	Lwoo-Leerlingen	Leerlingen met dyscalculieverklaring
2014-2015	936	45	183	303	3
2015-2016	1061	50	200	338	5
2016-2017	969	48	185	323	7

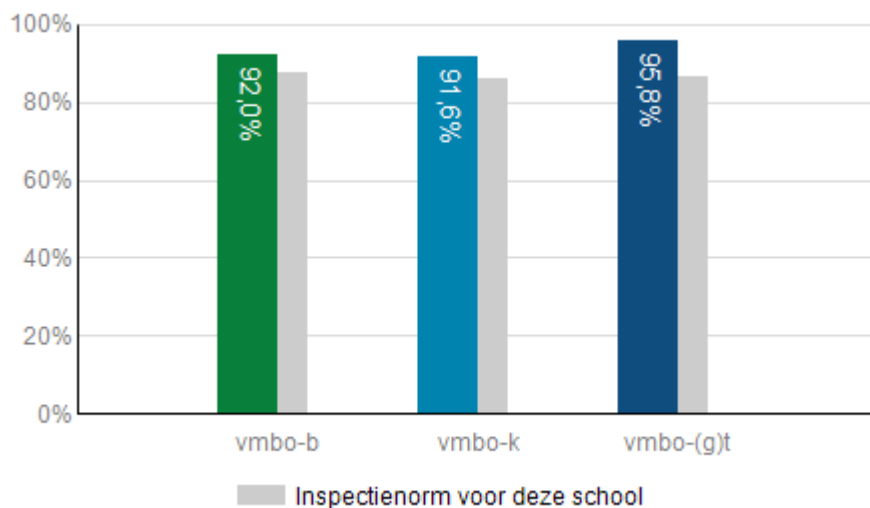
Slagingspercentages

Slaagpercentage 2015-2016:

Aantal deelnemers	Aantal geslaagden	Percentage geslaagden	
vmbo-b	71	71	100,0%
vmbo-k	84	75	89,3%
vmbo-(g)t	75	71	94,7%

Doorstroomcijfers

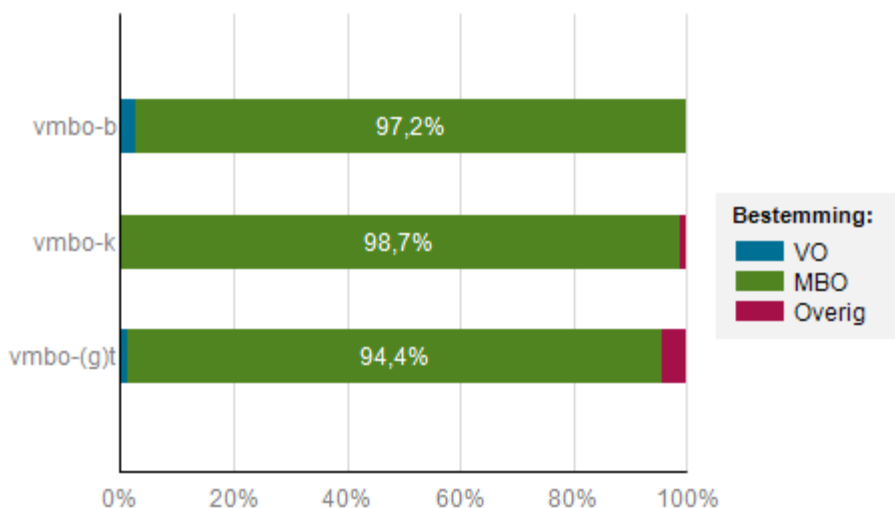
In de vestiging van het Clusius College Purmerend liggen de doorstroomgegevens in de onderbouw en in de bovenbouw voor alle leerwegen ruim boven het landelijke gemiddelde.



Figuur 1: Hoeveel procent van de leerlingen is succesvol overgegaan in de bovenbouw? (driejaarsgemiddelde 2013-2016)

Uitstroom van leerlingen

Vrijwel alle leerlingen zetten hun opleiding voort in het mbo, voor een deel in het mbo van het Clusius College.



Figuur 2: waar kwamen de leerlingen na het examen in 2015-2016 terecht?

Als een leerling kiest voor een vervolgstudie in het mbo, dan is er een goede aansluiting met de beroepsopleidingen van het groene onderwijs bij het Clusius College. Doorstromen is echter ook mogelijk naar een regionaal opleidingscentrum (ROC), naar bijvoorbeeld een technische opleiding, een opleiding op economisch/administratief gebied of in de sector zorg en welzijn.

Meer gedetailleerde gegevens zijn te vinden op de website www.scholenopdekaart.nl

Klassengrootte

De school had in het schooljaar 2015-2016 vijftig klassen. De klassengrootte varieerde tussen de 14 en 28 leerlingen. De gemiddelde groepsgrootte is 21 leerlingen. Er zijn ca. 100 medewerkers aan de school verbonden.

De klassengrootte is afhankelijk van de ondersteuningsbehoefte van de leerlingen in de klas. De wijze waarop daarmee wordt omgegaan is nader beschreven in het toelatingsbeleid van de school.

3. Basisondersteuning

3.1 Inleiding

Op scholen voor voortgezet onderwijs wordt een schematisch overzicht van aspecten van basisondersteuning gehanteerd. U vindt dit overzicht in bijlage 1.

Basisondersteuning kenmerkt zich door het nauwgezet volgen van de ontwikkeling van de leerlingen en een intensief intern overleg daarover. Basisondersteuning is geen vast gegeven: scholen zijn en blijven in ontwikkeling en de inhoud van de basisondersteuning zal dan ook regelmatig worden aangepast.

Het onderwijs wordt zoveel mogelijk afgestemd op de onderwijs- en ontwikkelingsbehoeften van de leerling en waar nodig wordt extra tijd en aandacht aan de individuele leerling geschonken. Indien nodig biedt de school een scala aan ondersteuningsmogelijkheden en hulpmaterialen en onderhoudt zij actief werkrelaties met externe deskundigen.

De school ontwikkelt zich daarbij voortdurend en besteedt veel aandacht aan de professionalisering van de medewerkers.

3.2 Basisondersteuningsprofiel

Het Clusius College Purmerend heeft recent in kaart gebracht hoe zij staat ten opzichte van het gewenste niveau van basisondersteuning met behulp van het genoemde overzicht van de basisondersteuning. De uitkomst van deze analyse is als bijlage bij dit schoolondersteuningsprofiel gevoegd. (bijlage 1)

Uit de analyse blijkt dat de school al ver is gevorderd in haar ontwikkeling van de basisondersteuning, maar dat diverse aspecten de komende periode ook nog aandacht dienen te krijgen.

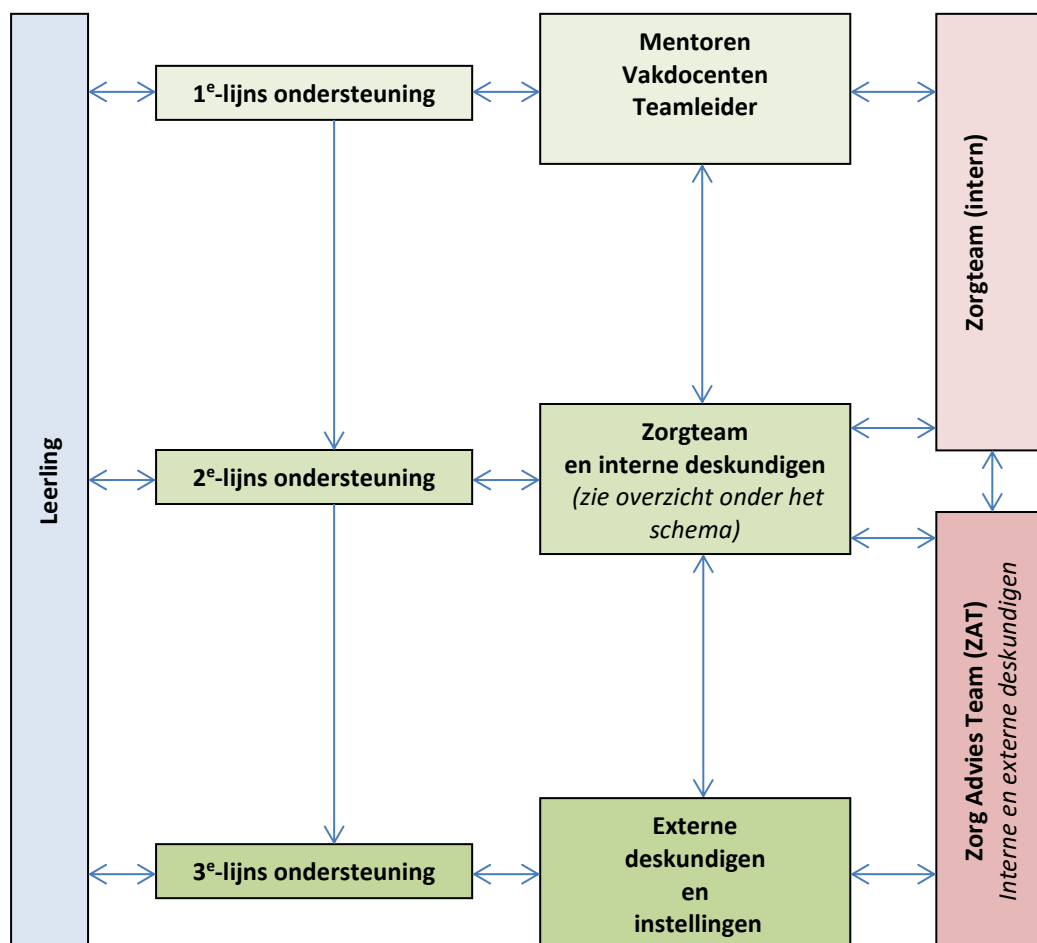
De school kan de basis- en extra ondersteuning alleen waar maken binnen de grenzen van de mogelijkheden van de school en de externe partners.

Indien de ondersteuningsbehoefte van een leerling de mogelijkheden van de school te boven gaat, zal de school hierover met de ouders/verzorgers communiceren en deze op alternatieven buiten de school (indien aanwezig) wijzen.

3.3 Onderwijsondersteuningsstructuur

Het Clusius College Purmerend onderscheidt binnen de basisondersteuning de zogeheten 1^e-, 2^e- en 3^e-lijnsondersteuning.

In schema ziet de ondersteuningsstructuur van het Clusius College er als volgt uit:



Toelichting op de niveaus van ondersteuning¹

Niveau	Ondersteuningsmogelijkheden
1^e-lijns ondersteuning	<ul style="list-style-type: none"> • Uitgangspunt is dat de leerling zoveel mogelijk wordt opgevangen in de eigen groep door de eigen docent en mentor: de 1^e-lijns ondersteuning. • Ook de teamleiders en het onderwijs ondersteunend personeel, bijvoorbeeld de conciërges, spelen daarbij een rol.
2^e-lijns ondersteuning	<ul style="list-style-type: none"> • Indien deze ondersteuning niet voldoende is, worden de interne deskundigen ingeschakeld: het zorgteam. Er is dan sprake van 2^e-lijns ondersteuning. • Het zorgteam bestaat uit medewerkers van de school (zie hier onder). Via het zorgteam kunnen meer gespecialiseerde medewerkers van de school worden ingeschakeld.
3^e-lijns ondersteuning	<ul style="list-style-type: none"> • Indien de school vermoedt de ondersteuning niet (geheel) zelf te kunnen bieden, vindt doorverwijzing plaats naar onder andere het zorgadviesteam, het ZAT. Dit is een multidisciplinair overleg waarin ook externe deskundigen participeren. • Er zijn nog meer ondersteuners beschikbaar in de 3^e lijn, zoals het VO loket en het VO-team van de Bascule.

Interne deskundigheid waarover de school beschikt

Voor de begeleiding en ondersteuning van de leerlingen kent het Clusius College de volgende rollen en functionarissen:

- *Mentor*: het vaste aanspreekpunt voor de leerling en zijn ouders/verzorgers. De mentor monitort de studievorderingen bij alle vakken, overlegt zo nodig met de docenten, bewaakt de sfeer in de klas en staat open voor persoonlijke problemen van de leerling.
- *Zorgcoördinator*: deze bewaakt en begeleidt het zorg- en ondersteuningsproces en onderhoudt contacten met de externe hulpverleners.
- *Teamleiders*: De teamleider overlegt met de mentoren over de leerlingen in de klas. Bij zorgen worden door de teamleider de stappen gezet richting zorgteam.
- *Decaan*: begeleidt de leerling bij specifieke problemen die te maken hebben met keuzes tijdens de schoolloopbaan voor vervolgopleidingen, de arbeidsmarkt, beroepen, beroepsprofielen en functies.
- *Dyslexiecoach*: begeleidt dyslectische leerlingen, bespreekt mogelijke compensatiemaatregelen, voorziet leerlingen van een dyslexiepas, geeft docenten concrete informatie over de aanpak en bepaalt of nader onderzoek moet plaatsvinden.
- *Remedial Teacher*: begeleiden van leerlingen met leerachterstanden.
- *Verzuimcoördinator*: belast met de beoordeling rechtmatigheid van verzuim, ondernemen van actie bij ongeoorloofd verzuim of te laat komen en de registratie van verzuim.
- *Trainer sociale vaardigheid*. De school heeft docenten die zijn opgeleid tot sovatrainer.

¹ Deze informatie is uitgebreider uitgewerkt in het Zorgplan van de school.

- *Trainer faalangstreductie.* De school heeft docenten die zijn opgeleid tot faalangstreductietrainer.
- *Begeleider Passend Onderwijs:* adviseert docenten bij het omgaan met leerlingen met een complexe ondersteuningsbehoefte en helpt leerlingen bij het aanleren van vaardigheden die nodig zijn om tot succes te komen. Hierbij valt te denken aan: plannen en organiseren, leren leren, emotieregulatie, het leren omgaan met onwenselijk gedrag, enzovoort.
- *Schoolmaatschappelijk werker:* adviseert en stuurt aan bij ondersteuningsbehoeften die de mogelijkheden van de school overstijgen.

Zorgteam en zorgadviesteam

De school beschikt over twee zorgteam: het (interne) *zorgteam*, bestaande uit medewerkers van de school en het *zorgadviesteam*, waarin ook externe deskundigen participeren.

Zorgteam

Het zorgteam adviseert docenten, mentoren en ouders over de begeleiding van leerlingen, die extra ondersteuning nodig hebben, bijvoorbeeld leerlingen in het leerwegondersteunend onderwijs. Het zorgteam kan snel verwijzen naar specifieke hulpverleners binnen en buiten de school of naar een persoonlijke mentor en helpt bij het opstellen van handelingsplannen.

Ook bereidt het interne zorgteam een eventuele verwijzing naar het zorgadviesteam voor. Ouders worden door de mentoren op de hoogte gehouden van de voortgang van hun kind.

Het intern zorgteam komt elke week bijeen en bestaat uit:

- Zorgcoördinator.
- Teamleider.
- Begeleider Passend Onderwijs.
- Schoolmaatschappelijk werker

Zorgadviesteam (ZAT)

Tijdens leerlingbespreking en zorgteambespreking kan besloten worden om leerlingen in het ZAT te bespreken. Eveneens kan vanuit de tweede lijn een leerling aangemeld worden. Er is dan sprake van schooloverstijgende problematiek, zoals bijvoorbeeld dreigende schooluitval en/of ernstige leerprestatieproblemen. De zorgcoördinator is verantwoordelijk voor het terugkoppelen en de vertaalslag naar zorgteam, leerlingbespreking, mentoren en docenten.

Het ZAT bestaat uit medewerkers van de school, aangevuld met vertegenwoordigers van de buitenschoolse zorg:

- Directeur van de school.
- Zorgcoördinator.
- Teamleider.
- Schoolmaatschappelijk werk.
- Leerplichtambtenaar.
- Schoolarts (GGD).
- Jeugdrechercheur van politie.

Het ZAT komt ongeveer eens per zes weken bijeen. Er worden per schooljaar gemiddeld zo'n 20 leerlingen in het ZAT besproken.

Opvangmogelijkheden

Interne time-out

Clusius Purmerend kent een mogelijkheid voor interne time-out.

In een speciale ruimte kunnen leerlingen, die tijdelijk de lessen (om wat voor reden dan ook) niet kunnen volgen, opgevangen worden. Deze ruimte wordt van 8.15 uur tot 16.00 uur bemenst.

'Het kantoor'

Leerlingen die uit de les verwijderd worden, komen op 'het kantoor'. Op het kantoor kan de leerling zijn verhaal kwijt, bereid zich voor op het oplossen van het probleem dat in de les is ontstaan en kan rustig verder werken op de daarvoor bestemde werkplek voor leerlingen binnen 'het kantoor'.

Externe relaties

Externe deskundigen en instellingen, waarmee de school verder nog mee samenwerkt, zijn:

- Leerplichtambtenaar.
- (School) Maatschappelijk Werk.
- GGZ
- GGD.
- Altra College.
- Vo loket Waterland.
- Spirit.
- Rebound TOP.

3.4 Planmatig werken

Ontwikkelperspectief (OPP)

In het voortgezet onderwijs moeten scholen met ingang van 1 augustus 2014 een zogeheten 'ontwikkelperspectief' opstellen voor leerlingen die extra ondersteuning krijgen in het reguliere voortgezet onderwijs.

Indien de onderwijsbehoefte van de leerling niet vanuit de basisondersteuning kan worden vormgegeven en er extra zorg dient te worden ingezet, zal er vanuit het zorgteam een OPP voor de leerling worden opgesteld.

In het OPP wordt beschreven wat de verwachte uitstroomperspectief van de leerling is en wat de onderbouwing van deze verwachting is. Wat dit laatste betreft gaat het om de belemmerende en bevorderende factoren die van invloed kunnen zijn op het onderwijsleerproces.

Het OPP wordt opgesteld vanuit de ontwikkelingsmogelijkheden van de leerling op de langere termijn, met einddoelen die passen bij het perspectief (uitstroom) van de leerling. In het OPP staat beschreven welke begeleiding passend wordt geacht om de leerling tot het gewenste uitstroomprofiel te laten komen.

Leerlingen waarbij direct duidelijk is dat er een OPP vereist is, krijgen deze binnen zes weken na aanvang van het schooljaar. Mogelijk wordt voor een leerling

met een OPP een arrangement aangevraagd bij het Samenwerkingsverband voor de bekostiging van de gewenste ondersteuning.

Het individueel handelingsplan voor leerlingen met een LWOO-indicatie is komen te vervallen. Sinds augustus 2014 wordt er op school gewerkt met groepsplannen voor alle klassen.

3.5 Basiskwaliteit van het onderwijs

Inspectie Voortgezet Onderwijs

De inspectie Voortgezet Onderwijs heeft het Clusius College Purmerend voor alle leerwegen het zogenaamde *basisarrangement* (basistoezicht) toegekend. Hiermee wordt uitgedrukt dat de kwaliteit van het geboden onderwijs en de naleving van wet- en regelgeving in orde is.

Systematische Kwaliteitszorg

Het Clusius College Purmerend ambieert vanuit een professionele organisatie kwalitatief hoogwaardig onderwijs aan te bieden waarbij leerlingen worden uitgedaagd het beste uit zichzelf te halen en successen te kunnen ervaren.

Teneinde de kwaliteit(en) van de school zichtbaar te kunnen maken, is gekozen voor een systematische en gestructureerde aanpak van de kwaliteitszorg binnen de school.

In de nota 'Systematische Kwaliteitszorg bij het Clusius College Purmerend' wordt aan de hand van de meest in het oog springende verantwoordingsdocumenten, een beeld geschetst van de manier waarop tot nu toe, naast de interne audits vanuit het centraal bureau van Clusius College, is gewerkt aan de kwaliteit van het Clusius College Purmerend. Niet alleen de leeropbrengsten krijgen de aandacht, maar alle beleidsplannen en trajecten binnen de school worden systematisch opgezet en uitgevoerd conform de cyclus Plan-Do-Check-Act (PDCA).

PDCA-cyclus:



De stappen kunnen als volgt worden beschreven:

Plan: bedenken van een plan, het definiëren van meetpunten, normen en targets.

Do: het plan uitvoeren, meetpunten analyseren en gebruiken voor actie en procesverbetering.

Check: het plan en uitvoering beoordelen, met elkaar praten over scores om de meetpunten en de analyses.

Act: het plan, de normen en targets bijstellen of de uitvoering bijsturen.

De basiskwaliteit van de school wordt ook afgemeten aan de leerling-, ouder- en medewerkerstevredenheid, dit vindt plaats met onderstaande instrumenten:

- Laks-enquete voor de leerlingen
- Jij en je gezondheid (gezondheid en sociale veiligheid vanuit GGZ)
- Oudertevredenheidsonderzoek (om de 2 jaar)
- Medewerkerstevredenheidsonderzoek (om de 2 jaar)

Bij de leerlingen scoren veiligheid, sfeer en respect hoog. Dat geldt ook voor de duidelijkheid van de schoolregels en de variatie aan werkvormen in de lessen. Ook over de begeleiding van de mentoren en andere medewerkers van de school zijn de leerlingen zeer tevreden. De ouders onderstrepen dit en zijn eigenlijk over de hele linie tevreden over de school.

3 Extra ondersteuning

3.1 Inleiding

Het samenwerkingsverband geeft de school de beschikking over ondersteuningsmiddelen waarmee zij naast de basisondersteuning voor leerlingen *extra* ondersteuning op maat kan inzetten in de vorm van een arrangement.

De school kan deze extra middelen dus gebruiken om de basisondersteuning verder te verbreden met expertise vanuit de school zelf, of met expertise van buitenaf. De school kan er ook voor kiezen om de ondersteuningsmiddelen te gebruiken om een tijdelijke plaatsing op het speciaal onderwijs in te kopen.

3.2 Arrangementen

Het Clusius College Purmerend vraagt in voorkomende gevallen voor leerlingen een individueel arrangement aan in relatie tot de extra ondersteuningsbehoefte van de leerling. Het gaat dan om een ondersteuningsbehoefte die uitgaat boven de mogelijkheden van de basisondersteuning, zoals aangegeven in bijlage 1.

Verder kent de school in het kader van de extra ondersteuning het volgende arrangement:

Ondersteunings Arrangement	Extra ondersteuning individuele leerling.
Doelgroep	<ul style="list-style-type: none"> • Leerlingen, die zijn toegelaten aangezien zij een perspectief op het halen van een diploma hadden, maar die door bijzondere omstandigheden na de toelating dat perspectief niet meer hebben.
Doelstellingen	<ul style="list-style-type: none"> • Aanbieden van alternatieve, aangepaste leerroutes, passend bij de resterende mogelijkheden van de leerling. • Opstellen OPP in samenwerking met de ouders/ verzorgers. • Maken van afspraken over hoe en hoe vaak de contacten met de mentor plaatsvinden. • Afspreken wat de inhoud van het OPP wordt. • Bepalen welke ondersteuning de leerling van vakdocenten kan verwachten en op welke momenten. • Bepalen op welke wijze de leerling zijn/haar vorderingen binnen het OPP bijhoudt.
Beschikbare materialen	<ul style="list-style-type: none"> • Passend bij de mogelijkheden van de leerling.
Ruimtelijke omgeving	<ul style="list-style-type: none"> • Indien gewenst of noodzakelijk in overleg nader te regelen.
Deskundigheid	<ul style="list-style-type: none"> • Zorgcoördinator + zorgteam (+ ZAT) • In nader overleg met de leerling en ouders/verzorgers: zie de interne en externe deskundigen van de school
Samenwerking met externe instanties	<ul style="list-style-type: none"> • In overleg met leerling en ouders/verzorgers binnen de mogelijkheden van de school.

4 Ambities

In bijlage 1 is overzichtelijk aangegeven welke aspecten vallen onder de basisondersteuning die het Clusius College Purmerend kan bieden. Het is de ambitie van het Clusius College om geheel te gaan voldoen aan de kwaliteitseisen, die aan de basisondersteuning, zoals weergegeven in bijlage 2, worden gesteld.

5 Afsluiting

Voor alle vragen, die tijdens het lezen van dit schoolondersteuningsprofiel bij u zijn gerezen, kunt u zich wenden tot de school.

Overigens vindt u ook op de website van de school en in de vele documenten die u via de website gemakkelijk kunt bereiken, uitgebreide informatie over wat in deze notitie aan de orde is gesteld.

Bijlage 1 Overzicht basisondersteuning Clusius College Purmerend

Per onderdeel is aangegeven of dit voor Clusius College binnen basiszorg, breedtezorg of dieptezorg valt. Hierbij is afgestemd om het onderscheid tussen basiszorg, breedtezorg en dieptezorg zo te beschouwen dat breedtezorg impliceert dat het ook tot basiszorg behoort en dat dieptezorg ook breedtezorg en basiszorg behelst. Per onderdeel is dus slechts één kruisje geplaatst. Basiszorg kan zowel binnen als buiten de klas worden aangeboden.

Soort zorg	basiszorg	breedtezorg	dieptezorg
Reguliere begeleiding			
Leerlingbegeleiding door mentor	X		
Vertrouwenspersoon	X		
Mentor	X		
Handelingsplan (opstellen en uitvoering)	X		
Leerlingvolgsysteem	X		
Mentorgesprekken	X		
Leerlingbesprekingen	X		
Leerlingdossier	X		
Keuzebegeleiding decaan	X		
Schoolarts		X	
Studievaardigheden	X		
Trainingen / begeleiding			
Sociale vaardigheidstraining / Assertiviteitscursus	X		
Faalangstreductietraining	X		
Vakgerichte hulp	X		
Huiswerkbegeleiding	X		
Examentraining	X		
Geïndiceerde zorg			
LWOO	X		
REC Cluster 1 (visueel gehandicapt)			X
REC Cluster 2 (doof / slechthorend)			X
REC Cluster 3 (lichamelijk gehandicapt, zmlk)		X	
REC Cluster 4 (ernstige gedragsstoornissen)		X	
Aan autisme verwante stoornissen			
ASS problematiek		X	
Leerproblematiek			
Dyslexie	X		
Dyscalculie	X		
IQ lager dan 80	X		
Leerachterstanden, bijv:			
- Spelling	X		
- Grammatica	X		
- Leesvaardigheid	X		
- Rekenproblematiek	X		
Leerlingen met sterk afwijkend basisschooladvies			
Sociaal-emotionele / psychosociale / psychiatrische problematiek			
Sociaal-emotionele problemen		X	
Motivatatie problemen		X	
Pedagogische problematiek		X	

Problemen in thuissituatie		x	
Kindermishandeling		x	
Eetstoornissen		x	
Angststoornissen			x
Depressie			x
Drugs, geen verslaving		x	
Alcohol, geen verslaving		x	
Verslavingsproblematiek			x
ODD		x	
Verzuim / VSV			
Verzuimproblematiek		x	
Verzuimregistratie	x		
Leerlingen bekend met schoolweigering		x	
Verzuim	x		
Risicoleerlingen VSV		x	
Beroepskeuzeproblematiek	x		
Veiligheid			
Justitie / reclassering		x	
Pestgedrag	x		
Lin die een bedreiging zijn voor de veiligheid (voor aanname bekend)			
Lin die een bedreiging zijn voor de veiligheid gedurende schoolloopbaan			x
Bureau Halt		x	
Andere leerroutes			
Zij instroom OPDC	x		
Praktijkschool	x		
Externe rebound	x		
Gastleerlingschap	x		
Overstap vanuit andere school	x		
Lin die Nederlandse taal niet beheersen			
Instroom vanuit VSO			x
Transferium/ Bascule		x	
Alternatieve leerroutes (basis op maat, LWT)	x		
Extra begeleiding			
Remedial teaching	x		
Schoolmaatschappelijk werk		x	
ZAT		x	
Orthopedagoog		x	
Ambulante begeleiding		x	

	Kan Clusius College niet bieden.
--	----------------------------------

Bijlage 2 Ambitie kwaliteit basisondersteuning Clusius College Purmerend

Vooropmerking

Indien in onderstaand schema het kruisje in de kolom 'In ontwikkeling' uiterst rechts is geplaatst, dan betekent dat dat de ontwikkeling reeds in een vergevorderd stadium is.

Aspecten		In ontwikkeling	Aanwezig
1 Beleid met betrekking tot passend onderwijs			
a	De school heeft de intentie om leerlingen met een (extra) ondersteuningsbehoefte in principe aan te nemen, mits het ondersteuningsaanbod toereikend kan zijn		x
b	De school meet minimaal één keer per twee jaar de tevredenheid van leerlingen en ouders/verzorgers		x
c	De school bepaalt jaarlijks hoe de zorgmiddelen worden ingezet		x
d	De school evalueert jaarlijks het rendement van geboden ondersteuning en gebruikt de conclusie als input voor het ondersteuningsbeleid		x
e	Middelen die toegekend zijn voor ondersteuning worden daarvoor ingezet		x
2 Passende begeleiding			
a	De school brengt onderwijsbehoeften in kaart door het verzamelen van informatie uit overdrachtsgegevens, warme overdracht en gesprek met de ouders		x
b	De school voorziet in op maat gemaakte onderwijsarrangementen voor leerlingen die dat nodig hebben		x
c	De school werkt met ontwikkelingsprofielplannen met een vaste structuur		x
d	Ontwikkelingsprofielplannen bevatten handelingsgerichte, direct toepasbare adviezen		x
e	De school gaat altijd na welke opbrengsten handelingsplannen opleveren		x
f	De school beschikt over een goed functionerend leerling volg systeem (LVS) waarin de ondersteuning wordt vastgelegd		x
g	Docenten en mentoren voeren leerlinggegevens m.b.t. onderwijsresultaten, sociaal-emotionele ontwikkeling en andere relevante informatie structureel in het LVS		x
h	Minimaal twee keer per jaar vinden leerlingbesprekingen plaats op basis van deze individuele informatie en m.b.t. groepssituaties		x
i	De school stelt de informatie over onderwijsbehoeften van leerlingen ter beschikking van professionals, waarmee wordt samengewerkt.		x
j	De mentor stelt informatie over onderwijsbehoeften van leerlingen structureel beschikbaar aan medewerkers van de school die hiervan op de hoogte dienen te zijn		x
k	De school besteedt structureel aandacht aan de competenties van docenten en begeleiders in relatie tot de ondersteuningsproblematiek die speelt		x
l	De school beschikt over goed getrainde mentoren die in staat zijn adequaat te signaleren en te interveniëren (binnen hun taakstelling)		x
m	De school maakt gebruik van (eventueel externe) specialisten als het gaat om extra ondersteuning		x
n	De school zet externe zorgpartners preventief in ten behoeve van een vroegtijdige signalering, zodat eerder lichte ondersteuning kan worden ingezet		x
o	Voor speciale onderwijsbehoeften schakelt de school zo nodig diagnostische expertise van buiten de school in		x
3 De continuïteit van de passende begeleiding			
a	De verantwoordelijkheid voor de continuïteit van de ondersteuning is ondergebracht bij één of meer functionarissen		x
b	Begeleidingsgegevens (al vanaf het PO) worden vastgelegd in het leerlingvolgsysteem		x
c	De school participeert in de overgangsprocedures PO/VO zoals afgesproken		x
d	De school participeert in de overgangsprocedures VO/MBO zoals afgesproken		x
e	De school heeft afspraken over hoe de 'warme overdracht' wordt vormgegeven vastgelegd		x
4 Basisondersteuning voorziet in opvang van leerlingen met een algemene hulpvraag			
a	De school verzorgt leerwegondersteuning (LWO)		x
b	De school ondersteunt leerlingen met een PRO-beschikking in het VMBO		x
c	Inzetten LWOO-ondersteuningsmiddelen (verantwoording begroting/jaarverslag)		x
d	De school biedt leerwerktrajecten	Nvt	Nvt
e	De school beschikt over een onderwijsaanbod voor hoogbegaafden	Nvt	Nvt
f	De school werkt met het doorstartconvenant Samenwerkingsverband		x

g	De school biedt schoolloopbaan begeleiding		x
Aspecten		In ontwikkeling	Aanwezig
h	De school heeft een verzuimcoördinatie en -registratie		x
5 Differentiatie en competenties docenten			
a	Mentoren zijn in staat te bepalen wanneer basisondersteuning niet meer toereikend is		x
b	Docenten kunnen reflecteren op eigen handelen en op grond van reflectie bijstellen		x
c	Docenten zijn in staat handelingsgerichte leerlingbesprekingen te voeren		x
d	Docenten zijn in staat handelingsgerichte gesprekken met leerlingen, ouders en collega's te voeren		x
e	Docenten betrekken ouders bij de onderwijsondersteuning	x	
f	Docenten reageren op signalen van leerlingen en/of ouders door zelf actie te ondernemen of door de signalen door te spelen		x
g	Docenten kunnen beperkingen van leerlingen vertalen in behoeften en daar de vereiste ondersteuning aan koppelen		x
g	Docenten maken zo nodig aanpassingen in de lessen		x
h	Er wordt door de docenten tijdens de lessen gedifferentieerd op grond van:		
	. Docenten kunnen differentiëren naar tempo en niveau	x	
	. Speciale psychologische of soc. emotionele kenmerken		x
	. Een meer of minder dan gemiddelde intelligentie	x	
	. Verschillende leerstijlen	x	
i	Gedifferentieerde onderwijsprogramma's zijn beschikbaar in het vakwerkplan		
j	Onderwijsprogramma's voor leerlingen met fysieke beperkingen:		x
	. Goed ingerichte Elektronische Leer Omgeving (ELO)		x
	. Aangepaste onderwijskundige leer- en hulpmiddelen		x
	. Aangepast rooster		x
	. Beperkte lokaalwisseling	Nee	Nee
	. Ruimte voor verrichten van medische handelingen	Nee	Nee
6 Expertise op het gebied van deskundigheid, materialen en omgeving			
a	Er is binnen de school een cultuur waarin professionaliteit met elkaar gedeeld wordt (intervisie)		x
b	Docenten kunnen extra aandacht besteden aan leerlingen met speciale onderwijsbehoeften		x
c	Het zorgteam/ondersteuningsteam heeft expertise in:		
	. Handelingsgericht werken		x
	. Individueel ontwikkelperspectief		x
	. Individuele leerlijnen		x
d	Er is een teamaanpak op gedrag in de klassen- en vrije situatie		x
e	Binnen school is kennis over onderwijszorgvoorzieningen in regio Samenwerkingsverband		x
f	Bekwaamheid/kennis van docenten wordt op peil gehouden voor wat betreft:		
	. Signaleren speciale onderwijsbehoeften voor leren en gedrag		x
	. Kennis en aanpak dyslexie		x
	. Kennis en aanpak dyscalculie		x
	. Kennis en aanpak AD(H)D		x
	. Kennis en aanpak ASS		x
	. Kennis en aanpak faalangst		x
g	Binnen school is kennis over gedragsontwikkelingsstoornissen en gedragsproblemen		x
h	Binnen school is kennis over onderwijsachterstanden andere culturen	x	
i	Er zijn programma's gericht op vergroten van sociale vaardigheden		x
j	Er zijn programma's gericht op vergroten van studievaardigheid	x	
k	Beschikbare trainingen en andere ondersteuning		
	. Faalangst reductie training		x
	. Weerbaarheidstraining/ assertiviteitstraining	x	
	. Dyslexie-ondersteuning (r.t.)	Nee	Nee ²
	. Dyscalculie-ondersteuning (r.t.)	Nee	Nee ³
	. Inzet externe coaches (o.a. OPDC, REC, Keerpunt)		x

² Begeleiding door het leveren faciliteiten, geen behandeling.

³ Compenserende maatregelen, geen behandeling.

l	Leerlingen met speciale onderwijsbehoeften kunnen gebruik maken van een eigen plek	Nvt	Nvt
Aspecten		In ontwikkeling	Aanwezig
m	Er is voor mentoren en docenten tijd beschikbaar van het Zorg Advies Team (ZAT)	Nee	Nee ⁴
n	Leerlingen krijgen de gelegenheid elkaar te helpen		x
o	De school heeft expertise m.b.t. de volgende moeilijke doelgroepen:		
	. Leerlingen die voortdurend drugs gebruiken	Nee	Nee
	. Leerlingen met een schoolfobie/ zware blokkade om op school te komen	Nee	Nee
	. Leerlingen die een bedreiging zijn voor de veiligheid	Nee	Nee
	. Leerlingen die blijven spijbelen	Nee	Nee
	. Hoogbegaafde onderpresteerders	Nee	Nee
	. Leerlingen in het Praktijkonderwijs met frequent optredende, ernstige gedragsproblemen	Nee	Nee
	. Leerlingen met ASS (stoornis in het autistische spectrum) met een ondersteuningsbehoefte, waaraan het regulier onderwijs niet aan kan voldoen, maar die ook niet verwezen kunnen worden naar het VSO omdat het onderwijsaanbod daar tekort schiet	Nee	Nee
p	De school heeft een werkend protocol voor medische handelingen	Nee	Nee
7 Samenwerking externen met betrekking tot ondersteuning en zorg			
a	De school heeft een goed functionerend Zorg Advies Team (ZAT)		x
b	De doelstellingen van en de procedures rond het ZAT zijn voor alle medewerkers duidelijk		x
c	Het beleid rond het ZAT is vastgelegd in een beleidsdocument (zorgplan)		x
d	De school participeert in de Permanente Commissie Leerlingenzorg (PCL)- POVO		x
e	De school participeert in het VMBO-MBO-overleg		x
f	De school participeert in het VO-MBO-project (overstap => DDD)		x
g	De school maakt gebruik van VAVO	Nee	Nee
h	De school kent samenwerking met het HBO De school kent samenwerking met de Universiteit	Nvt	Nvt ⁵
i	De school werkt samen met de voorzieningen van het samenwerkingsverband (OPDC, Rebound/TOP)		x
j	De wijze van samenwerking met de ouders van leerlingen die extra zorg en ondersteuning behoeven is beschreven		x
k	Ouders kunnen problemen m.b.t. de zorgplicht aankaarten bij de Medezeggenschapsraad: procedures zijn opgenomen in het reglement van de OR	Nee	Nee ⁶
l	De school kent een klachtenprocedure		x
m	Arbitragezaken worden voorgelegd aan de geschillencommissie Passend Onderwijs, waarbij het bestuur van de school is aangesloten		x
8 Veilige school			
a	Er is een programma voor een veilig klimaat		x
b	De school heeft de volgende voorzieningen in het kader van een veilig schoolklimaat:		
	. Pestprotocol		x
	. Vertrouwenspersoon		x
	. Meldcode kindermishandeling en huiselijk geweld		x
	. Er zijn gezamenlijke afspraken en gedragscodes voor docenten		x
	. Verzuimprotocol		x
c	De school zorgt voor fysieke toegankelijkheid		x
d	De school is bereid om in verband met fysieke beperkingen aanpassingen te realiseren		x

⁴ Dit is de taak van de zorgcoördinator.

⁵ De school biedt wel stageplekken aan.

⁶ Zie klachtenprocedure van de school.